



制作：五矿海勤期货有限公司有色金属研发小组

邮箱：[wukuanghaiqin@126.com](mailto:wukuanghaiqin@126.com)

电话：010-88820508-859

## 目 录

【金属早评】 .....	2
【隔夜外盘】 .....	2
LME金属评述 .....	2
COMEX金属评述 .....	2
【相关资讯】 .....	3
【盘面走势】 .....	5
【相关数据】 .....	7
表 1 上海金属交易所库存.....	7
表 2 前日上海现货市场价格（单位：元/美元）.....	7
表 3 伦敦LME金属库存.....	7
表 4 伦敦LME金属注销仓单.....	7
表 5 LME金属持仓集中度.....	8
表 6 LME金属持仓报告.....	8
表 7 LME金属成交量.....	8
表 8 当周CFTC铜持仓报告.....	9
表 9 金属各周比价及进口盈亏（每周五更新）.....	9
【持仓变化】 .....	10



## 【金属早评】

### 铜

隔夜外盘在市场进一步消化利空过程中，伦铜价格冲高回落，重回 20 日均线上方，前期“v”型反转上沿支撑显著；昨日沪铜主力合约 1007 依然处于弱势调整之中，5 日均线在上周周中击穿 10 均线后，首次击穿 20 日均线；不过我们认为近期若无重大利空政策，市场消息出台，铜价的下跌空间颇为有限，昨日尾盘空头的平仓离场迹象一定程度上也体现了空头对于迅速做空铜市信心方面的不足；操作上建议投资者关注 2 月以来铜价成交密集区间上延 61000 一线与 30 日均线处压力，及 60000 与 60 日均线支撑，继续波段日内短线操作。

——— 五矿海勤 王健

### 锌

昨沪锌短线企稳，以小阳收盘。隔夜伦锌稍晚时继续走高，亦暂呈企稳迹象。昨晚有消息称美国证券交易委员会对高盛指控出现不同寻常的分歧，而稍晚时，美国高盛，摩根等部分大型银行公布了第一季度强劲业绩后也同样缓解了市场此前的担忧情绪。操作上，沪锌 07 暂维持震荡思维，关注前期低点连线支撑能否收回。

——— 五矿海勤 吴小琪

### 铝

隔夜外盘，高盛事件引发的市场波动情绪得到缓解，道指保持涨势，但 LME 铝库存因临近交割日而增加万余吨，冲高至 5 日均线遇阻回落，仍报收 2400 下方，今晚为 LME 交割日，关注库存变化。从昨天沪铝走势看，因成本支撑原因，沪铝底部支撑较强，但目前因国内产能压力，未来仍将以缓慢盘涨为主，07 合约在 16700-16500 区间内择机逢低建多，后市关注月底中铝是否提价。

——— 五矿海勤 陈健



## 【隔夜外盘】

### 【金属市场】LME4月20日金属综述

伦敦4月20日消息,风险意愿改善周二提振铜价,之前包括高盛在内的一系列美国的银行公布强劲季度业绩,部分抵销了对高盛遭欺诈指控所造成影响的担忧。

纽约商品期货交易所5月期铜收高1.65美分,报每磅3.5135美元,盘中交易区间为3.4925-3.5525美元。

伦敦金属交易所(LME)三个月期铜收报每吨7,790美元,周一收报7,696美元,稍早触及7,851美元的高位。

高盛首季盈利近翻番,扶助令市场的部分注意力从欺诈指控事件上移开。

花旗集团和摩根大通也公布同样强劲的业绩,令投资者风险意愿增强,并提升对经济和金属需求复苏的信心。

#### \*\*关注中国\*\*

分析师称,从中期来看,中国仍是需求的主要推动因素。但中国政府上周采取的冷却房地产市场的举措增加了需求前景的不确定性。

近几周LME库存减少扶助提振需求前景。铜库存减少350吨,至507,525吨。

ANZ在一份报告中指出,基本金属将从对股市近期波动的过度反应中反弹。市场似乎已开始前行,上周公布的强劲的中国GDP和工业生产数据暗示中国将公布更多乐观的数据。欧洲和亚洲LME库存最近减少也表明季节性库存补充操作开始。

LME三个月期铝收报每吨2,385美元,上日收报2,369美元。铝库存增加10,100吨,至4.57吨,仍接近纪录高位。

期镍收报每吨27,285美元,高于周一收盘的26,650美元,盘中触及2008年5月以来最高27,590美元。

三个月期铅今日收报2,345美元,之前交易日收报2,240美元。



2010年4月21日

有色金属日报

三个月期锌今日没有成交, 收盘时的最后报价为2,448/2,450美元, 前一日收报2,390美元。

三个月期锡今日收盘19,250美元, 上日收报18,825美元。

## 【金属市场】COMEX4月20日铜综述

纽约4月20日消息, COMEX期铜20日收盘上涨, 从前一交易日的三周低位扩大反弹, 因股市表现强劲, 抵消了高盛集团事件给市场带来的消极影响。

COMEX5月期铜收盘上涨1.65美分, 报3.5135美元/磅。

股市走势积极, 花旗集团、高盛集团和德国汽车制造商戴姆勒等公司第一季度收入均高于预期, 为商品市场提供普遍支撑。

而由此市场对高盛集团事件所带来影响的担忧也随之淡化, 避险情绪减退。

德国ZEW经济景气指数远高于预期, 推动欧元兑美元汇率上升。

但市场上行空间受到中国方面近期一系列遏制过热房地产措施的出台。

LME铜库存20日报减少350吨, 至507,525吨。COMEX铜库存19日报持平101,128短吨。

### 1. 隔夜LME金属行情

品 种	现货	3 个月	15 个月	27 个月	结算价
铜	7786.5/87.0	7820.0/25.0	7820.0/30.0	7690.0/00.0	7787
铝	2383.0/84.0	2412.5/13.0	2513.0/18.0	2588.0/93.0	2384
锌	2389.0/89.5	2421.0/22.0	2477.0/82.0	2470.0/75.0	2389.5

### 2. 隔夜LME金属升贴水 (单位: 美元/吨; C表示升水结构, B表示贴水结构)

	铜	铝	锌
场外价格	7785/7790	2380/2385	2448/2450
现货/三个月升贴水	-30 c	-33 c	-35 c



## 【相关资讯】

1. 从省工信委获悉,江西省“十百千亿工程”重点建设项目——落户湖口金砂湾工业园的江铜集团铅锌冶炼项目,于去年 6 月 28 号开工建设以来,项目建设顺利推进,目前土地平整工作已经完成,正在进行围墙和地夯作业,全部土建工程今年底完工。铅锌冶炼项目是江铜集团 2012 年实现销售收入 1000 亿元的重点项目之一。总投资 50 亿元,一期投资 30 个亿,计划明年 8 月点火投产。投产后,每年可生产电铅 20 万吨、电锌 20 万吨、硫酸 56 万吨及其它产品,实现销售收入 100 亿元。自开工以来,施工方取消节假日,实行两班倒工作制,全力以赴确保工程按照时间节点向前推进。同时,金砂湾工业园服务局也全力配合,做好征地、高压线、排水管迁移等协调工作,积极为项目的早日投产创造有利条件。
2. 亚洲地区最大的铜制品加工商韩国 Poongsan 公司已提高了其销售量目标,因中国推动需求增加,因进一步的迹象显示该亚洲经济体的增长正在刺激金属消费量增长。公司执行副总裁 Choi Sang Young 在采访中称,公司今年或将销售大约 210,000 吨铜及铜合金产品,高于前次预估的 205,000 吨。Poongsan 正在提振用在电子工业的片材和带材产能,到 2012 年将提高 22%。最新的销售预估进一步增加了今年铜需求强劲的证据,因全球最大的铜用户——中国引领全球经济脱离衰退。研究公司 CRU International 本月表示,中国今年的铜需求或增长 14%,Xstrata Plc 公司预估铜使用量增长 10%。
3. 发改委近日发布报告称,一季度我国价格运行总体平稳,二季度价格总水平将继续保持温和上涨态势,出现大幅上涨的可能性较小。

对于二季度价格形势,发改委在报告中称,水、电、油、天然气等价格将一定幅度上涨,但在出台调价措施时政府将充分考虑社会各方面的承受能力,并采取阶梯价格等多种方式缓解价格上涨对居民生活的影响。

改革开放 30 多年,中国经济规模不断扩大,GDP 翻了好几番,但是,资源价格并没有“随行就市”,政府对此的控制相对严格。随着中国经济复苏向好的势头的日渐巩固,中国新一轮经济增长的周期将再次来临,资源价格必然步入上涨周期。”



五矿海勤

2010年4月21日

有色金属日报

【盘面走势】

图1 上期所铜主力合约 1007 日线图



图2 上期所锌主力合约 1007 日线图

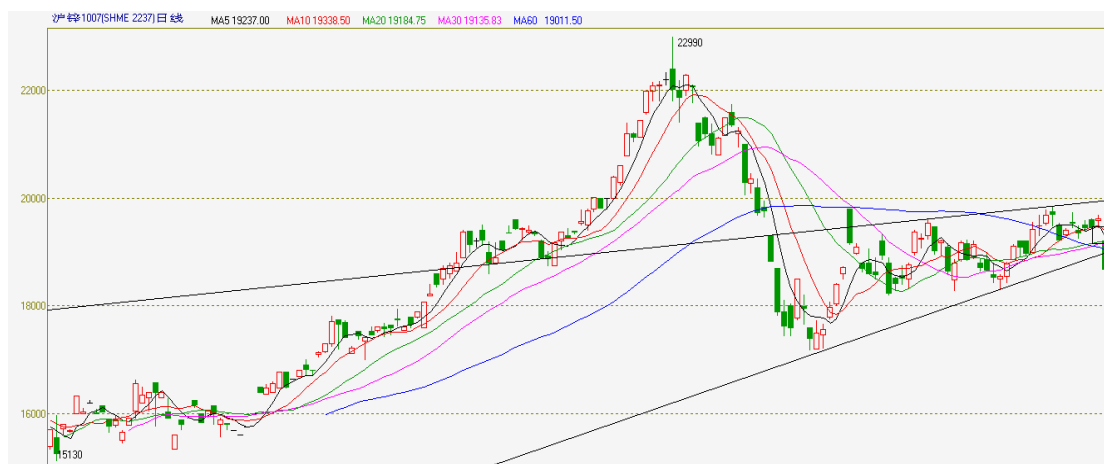


图3 上期所铝主力合约 1007 日线图





## 【相关数据】

表 1 上海金属交易所库存 (单位: 吨)

品 种	4. 05-4. 09	4. 12-4. 16	增 减
铜	169538	185895	+16357
铝	413008	425572	+12564
锌	248440	251371	+2931

表 2 前日上海现货市场价格 (单位: 元/美元)

市场	品种	价格	升贴水
上海金属网	铜	59650-59950	贴水 350/贴水 200
	铝	16020-16060	贴水 260/贴水 220
	1#锌	18050-18150	贴水 880/贴水 780
	0#锌	18100-18500	贴水 830/贴水 730

表 3 伦敦 LME 金属库存 (单位: 吨)

日 期	铜		铝		锌	
	库存	增减	库存	增减	库存	增减
4 月 14 日	509650	-975	4568075	-2575	546150	-25
4 月 15 日	510425	+775	4561850	-6225	546075	-75
4 月 16 日	509400	-1025	4565000	+3150	547000	+925
4 月 19 日	507875	-1525	4560275	-4725	547000	0
4 月 20 日	507525	-350	4570375	+10100	546025	-975

表 4 伦敦 LME 金属注销仓单 (单位: 吨)

日 期	铜		铝		锌	
	注销仓单	注销占比	注销仓单	注销占比	注销仓单	注销占比
4 月 13 日	15800	3.09%	272825	5.96%	13325	2.44%
4 月 14 日	14875	2.92%	268675	5.88%	13400	2.45%
4 月 15 日	13675	2.68%	273250	5.98%	14325	2.62%
4 月 16 日	16075	3.16%	273500	5.99%	15000	2.74%
4 月 19 日	14575	2.87%	268900	5.90%	15025	2.75%



表5 LME 金属持仓集中度

2010年4月16日数据		现货-2010/4/21			2010/4/22-2010/5/19			2010/5/20-2010/6/16		
多头/空头	持仓集中度	LME 铜	LME 铝	LME 锌	LME 铜	LME 铝	LME 锌	LME 铜	LME 铝	LME 锌
多头	05 - <10%	2	2	3	1	2	2	4	1	4
多头	10 - <20%	1	1	1		1	1		1	
多头	20 - <30%									
多头	30 - <40%									
多头	40% >									
空头	05 - <10%	1	2	4	2	1	1	1	1	6
空头	10 - <20%	1			1		1	2		
空头	20 - <30%					1	1			
空头	30 - <40%								1	
空头	40% >									

注：持仓集中度反应一家会员或客户相应时期的持仓占全部市场持仓量的比率区间

该数据延后两个交易日公布，其变化反映出主力资金动向

表6 LME 金属持仓报告

2009. 4. 20	铜	铝	锌
现货/4月21日	10223	19837	8391
4月22日/5月19日	58050	132136	52111
5月20日-6月16日	61446	130400	50115
6月17日-3个月	37855	72011	33811
6月剩余	11952	51763	22446
7月01日-63个月	107186	312169	77539
合计：	286712	718316	244413

表7 LME 金属成交量

金属	上午一场	上午二场	上午场外	下午一场	下午二场	下午场外	场间交易	总计
铜	1054	105	0	450	102	1356	120773	123840
锡	228	6	0	0	0	6	6333	6573
铅	655	115	0	170	150	1184	39635	41909
锌	1890	58	0	1740	1000	1253	75571	81512
铝	4254	382	0	175	300	4472	302082	311665
镍	486	100	0	102	346	555	28492	30081
铝合金	0	0	0	0	0	0	2275	2275





五矿海勤

2010年4月21日

有色金属日报

表 8 当周 CFTC 铜持仓报告

合约单位: 25,000 磅	非商业持仓量			商业持仓量		可报告合计持仓量		不可报告持仓量		总持仓	投机 净多
	多头	空头	跨期	多头	空头	多头	空头	多头	空头		
2010-3-2	38872	23005	14371	60663	73576	113906	110952	11972	14926	125878	15867
2010-3-9	41913	23,635	15,085	60,020	76,984	117,018	115,704	10,595	11,909	127613	18278
2010-3-16	42288	23284	15727	59740	76903	117755	115914	12371	14212	130126	19004
2010-3-23	42636	24585	17370	60683	76396	120,689	118,351	11,805	14,143	132494	18051
2010-3-30	47203	25546	18360	63203	84127	128766	128033	12751	13484	141517	21657
2010-4-6	50530	27584	20609	65746	90314	136885	138507	14503	12881	151388	22946
2010-4-13	53458	29990	20492	64259	88040	138209	138522	12097	11784	150306	23468

表 9 金属各周比价及进口盈亏（每周五更新）

铜

沪、伦铜各周比价及进口盈亏（2010年4月16日）									
合约月份	LME 价格	升贴水	远期汇率	进口成本	上海价格	进口盈亏		实际比值 今日	进口均衡比价
						人民币	美元		
现货	7905	-35	6.81	63682	61400	-2282.25	-335.13	7.767	8.06
3 个月	7940	0	6.79	63774	62420	-1353.56	-199.35	7.861	8.03
参数	进口关税		贸易升贴水		增值税		杂费		
	0%		75 美元		17%		100RMB		

锌

沪、伦锌每周比价及进口盈亏（2010年4月16日）									
合约月份	LME 价格	升贴水	远期汇率	进口成本	上海价格(0#锌)	进口盈亏		实际比值 今日	进口均衡比价
						人民币	美元		
现货	2488	-34	6.8091	21049	18600	-2449.02	-359.67	7.476	8.46
3 个月	2522	0	6.7935	21279	19615	-1664.37	-244.99	7.778	8.44
参数	进口关税		贸易升贴水		增值税		杂费		
	3%		65 美元		17%		100RMB		

铝

沪、伦铝每周比价及进口盈亏(2010年4月16日)									
合约月份	LME 价格	升贴水	远期汇率	进口成本	上海价格	进口盈亏		实际比值 今日	进口均衡比价
						人民币	美元		
现货	2447.5	-34.5	6.8091	20554.366	16370	-4184.3662	-614.52559	6.6884576	8.3252
3 个月	2482	0	6.7935	20781.724	17030	-3751.7238	-552.25197	6.8614021	8.2834
参数	进口关税		贸易升贴水		增值税		杂费		
	5%（暂定为0）		120 美元		17%		100RMB		



## 【持仓变化】

上期所铜合约 1007 持仓排行

名次	会员简称	成交量	比上交易 日增 减	名次	会员简称	持买单 量	比上交易 日增 减	名次	会员简称	持卖单 量	比上交易 日增 减
1	浙新世纪	13436	-206	1	海通期货	7519	111	1	中粮期货	6316	-432
2	浙江永安	8882	-2816	2	中证期货	4229	265	2	五矿实达	5334	84
3	江苏弘业	8333	-3027	3	浙江永安	4078	295	3	浙江永安	5184	361
4	浙商期货	8004	-197	4	南华期货	3794	-90	4	金瑞期货	4758	-1423
5	南华期货	7661	-4022	5	东证期货	3516	-557	5	上海通联	4494	-228
6	广发期货	6493	-4966	6	长城伟业	3481	-82	6	中国国际	3320	574
7	万达期货	6356	-3700	7	金瑞期货	3245	542	7	北方铜业	2881	0
8	东证期货	6181	701	8	天琪期货	2641	32	8	南华期货	2833	351
9	中国国际	6130	620	9	广发期货	2439	-150	9	云晨期货	2575	-55
10	浙江中大	5643	-2419	10	江苏弘业	2384	-179	10	中钢期货	2515	-85
11	长城伟业	5237	-2019	11	中国国际	2282	492	11	长城伟业	2259	-835
12	银河期货	5068	444	12	国泰君安	2127	65	12	中信新际	2164	-248
13	经易期货	4805	-134	13	上海中期	2124	-519	13	晟鑫期货	1814	14
14	鲁能金穗	4464	-3928	14	迈科期货	1884	70	14	广发期货	1788	-197
15	上海中期	4360	-2515	15	浙江中大	1680	-527	15	海通期货	1787	227
16	浙江新华	4342	-948	16	华证期货	1654	-97	16	经易期货	1722	7
17	金瑞期货	4257	-2771	17	珠江期货	1401	-148	17	上海金源	1632	-388
18	海通期货	4036	-2630	18	瑞达期货	1395	-86	18	上海大陆	1519	-40
19	国元期货	3994	3516	19	浙商期货	1331	-261	19	华安期货	1491	20
20	国联期货	3581	-260	20	广永期货	1276	19	20	上海中期	1467	-349
合计		121263	-31277			54480	-805			57853	-2642



## 上期所锌主力合约 1007 持仓排行

名次	会员简称	成交量	比上交易 日增 减	名次	会员简称	持买单 量	比上交易 日增 减	名次	会员简称	持卖单 量	比上交易 日增 减
1	金瑞期货	17478	-2704	1	南华期货	5071	-300	1	中粮期货	7996	148
2	神华期货	16463	-4650	2	中国国际	4958	-210	2	中证期货	5970	256
3	南华期货	15521	-175	3	上海中期	3526	-212	3	中钢期货	5681	300
4	中国国际	14568	-2376	4	广发期货	3072	191	4	上海中期	5343	-184
5	银河期货	9955	2885	5	东海期货	2927	-83	5	长城伟业	4819	105
6	浙江新华	8720	1241	6	银河期货	2663	424	6	国信期货	4556	-67
7	长城伟业	8009	-6373	7	江苏苏物	2589	-50	7	宏源期货	3701	261
8	上海中期	7130	-346	8	鲁能金穗	2551	-117	8	金瑞期货	2679	124
9	华安期货	7041	-2975	9	中粮期货	2459	-119	9	经易期货	2574	124
10	宏源期货	6078	-3549	10	国联期货	2443	655	10	一德期货	2569	-776
11	东证期货	5905	-2332	11	长城伟业	2399	-698	11	东证期货	2249	12
12	海通期货	5878	94	12	江苏弘业	2347	-467	12	浙江永安	2154	-204
13	鲁证期货	5852	-1812	13	浙新世纪	2231	158	13	中信新际	1865	12
14	海航东银	5640	-7494	14	迈科期货	2097	2030	14	成都倍特	1722	55
15	国泰君安	5442	-1601	15	浙江大地	1995	28	15	五矿实达	1699	157
16	江苏弘业	5296	-1985	16	浙江永安	1947	-189	16	中铝国贸	1567	0
17	瑞达期货	5259	1045	17	经易期货	1944	-72	17	浙江大地	1540	-100
18	徽商期货	5227	-1652	18	浙江中大	1833	-253	18	中国国际	1538	-192
19	中辉期货	5220	-5983	19	瑞达期货	1830	-450	19	大有期货	1329	44
20	中证期货	5154	215	20	万达期货	1715	19	20	浙江大越	1109	319
合计		165836	-40527			52597	285			62660	394

## 上期所铝主力合约 1007 持仓排行

名次	会员简称	成交量	比上交易 日增 减	名次	会员简称	持买单 量	比上交易 日增 减	名次	会员简称	持卖单 量	比上交易 日增 减
1	海航东银	5942	-4244	1	南华期货	5080	342	1	中粮期货	9350	-263
2	南华期货	3886	-2723	2	浙江永安	3099	-79	2	中信新际	6368	81
3	中证期货	2261	-3079	3	长城伟业	2889	22	3	上海中期	5384	-71



# 五矿海勤

2010年4月21日

有色金属日报

4	成都倍特	2052	-809	4	浙江中大	2382	46	4	青铜峡	4530	0
5	银河期货	2025	242	5	中国国际	2228	155	5	上海五矿	3472	-90
6	长城伟业	1823	-2629	6	珠江期货	2075	522	6	国信期货	3375	-28
7	浙江永安	1780	-2669	7	中粮期货	1878	236	7	浙江大地	2771	-44
8	浙江新华	1733	62	8	北京中期	1803	16	8	银河期货	2488	-913
9	中国国际	1635	-1570	9	集成期货	1619	91	9	长城伟业	2103	-119
10	国元期货	1610	-30	10	中银国际	1573	-148	10	广发期货	2074	-6
11	鲁证期货	1607	395	11	申万期货	1532	596	11	浙江永安	1983	537
12	鲁能金穗	1586	-4284	12	广晟期货	1505	77	12	中钢期货	1859	-15
13	浙江中大	1309	-972	13	江苏弘业	1487	-63	13	江苏东华	1481	-155
14	中辉期货	1161	-897	14	金石期货	1383	-301	14	经易期货	1174	-44
15	集成期货	1015	-244	15	金瑞期货	1171	53	15	汇鑫期货	1162	-4
16	珠江期货	952	-208	16	江苏东华	1142	-395	16	金昌期货	1156	-14
17	迈科期货	917	283	17	广发期货	1114	275	17	晟鑫期货	1090	13
18	新纪元	872	-890	18	瑞达期货	1097	-170	18	中国国际	998	-210
19	江苏东华	836	-1232	19	浙商期货	1013	-42	19	迈科期货	995	44
20	申万期货	827	-743	20	金川集团	1000	0	20	新纪元	992	157
合计		35829	-26241			37070	1233			54805	-1144

**免责声明：**本报告中的信息均来源于公开可获取性资料，五矿海勤期货力求客观公正，但不保证这些信息的准确及完整，也不保证这些信息未经任何更新，更不保证我们的建议或意见不会发生任何变更。报告中的信息和我们的意见乃至结论并不构成所述品种交易的出价或征价，投资者据此进行的投资行为与我公司和作者无关。