

一周集萃-沪铝

2019年5月6日-5月10日

广州期货研究所

金属研究组黎俊
从业资格号：F3026388

2019年5月13日



氧化铝价格回暖，铝价或受提振

1. 行情回顾

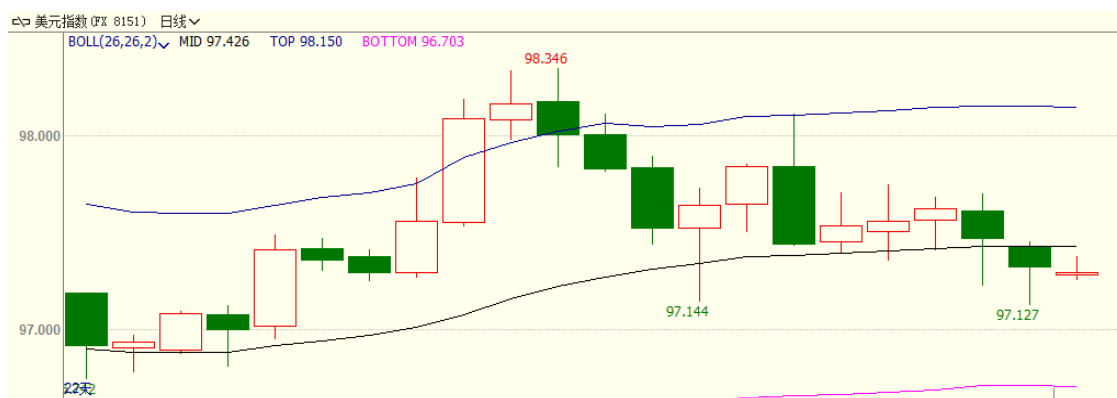
本周，沪铝主连开盘价 14100 元/吨，收盘价 14170 元/吨，周跌 5 元/吨，或-0.04%。波动范围 13895~14190 元/吨。成交量增加 40.4 万手至 67.2 万手，持仓量减少 64578 手至 223754 手。

图表 1 沪铝主连合约走势



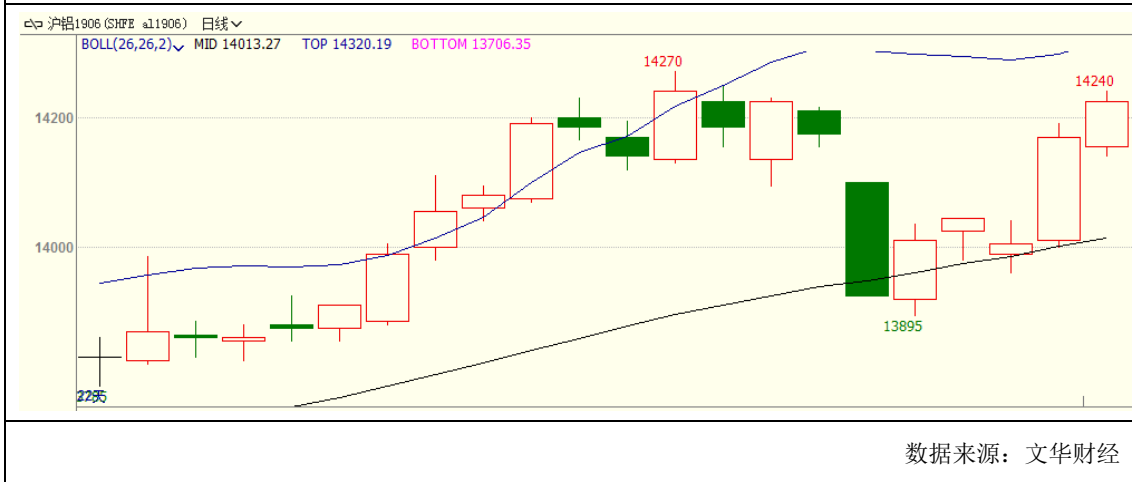
本周，美元指数震荡运行，开盘价 97.453，收盘价 97.320，周跌 0.118 或-0.12%。波动范围：97.127~97.745。

图表 2 美元指数走势图



外盘方面，本周伦铝开盘价 1805 美元/吨，收盘价 1815 元/吨，周涨 16 美元或 0.89%。波动范围:1784~1836.5。成交量减少 28189 手至 52324 手。持仓量增加 24540 手至 71.4 万手。

图表 3 伦铝走势图

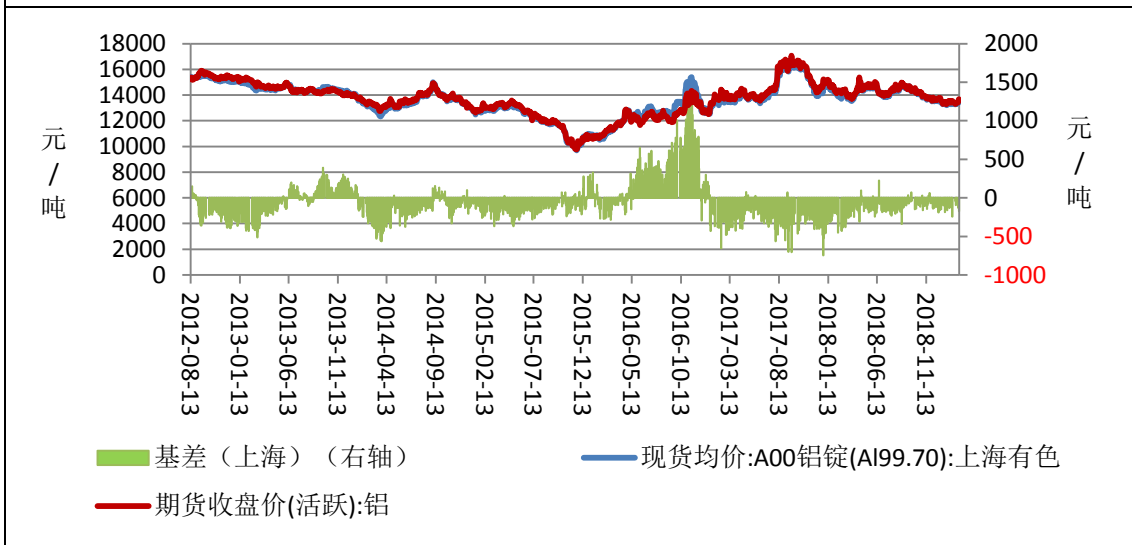


2. 基本面分析

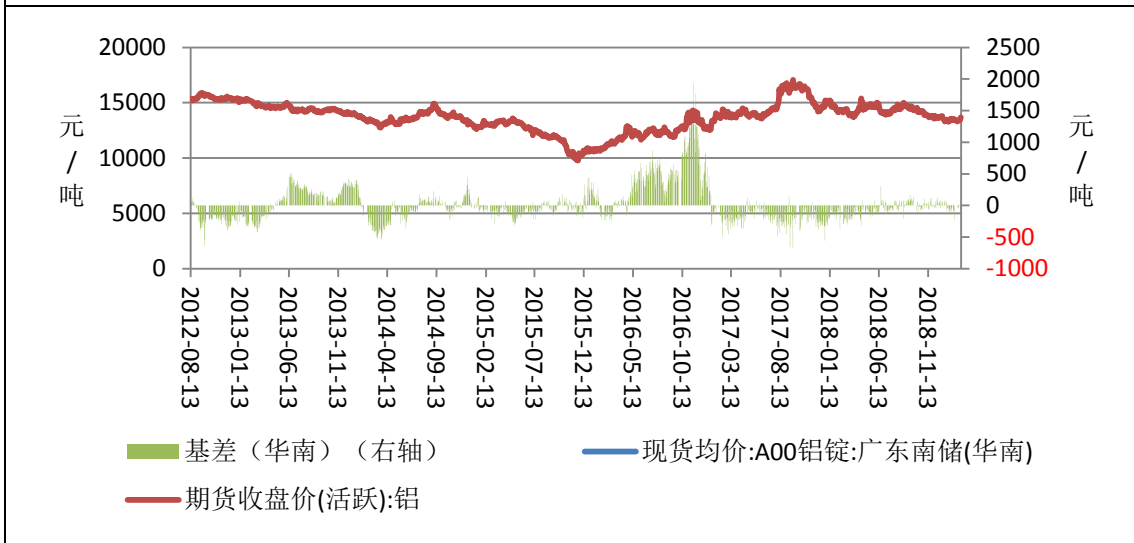
2.1 国内基本面分析

2.1.1 现货价格及价差变化

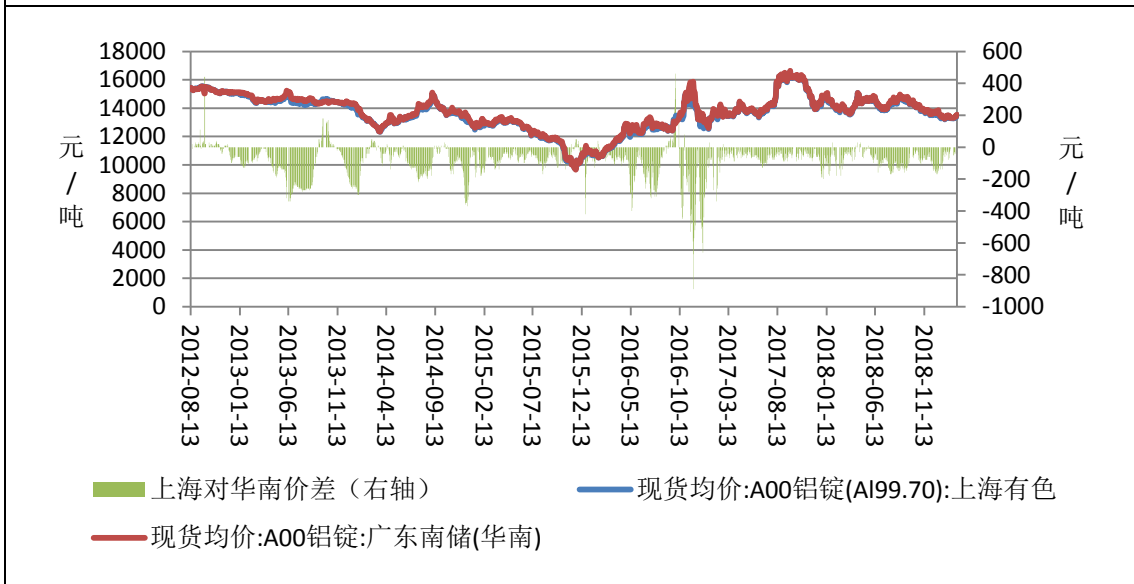
图表 4 上海现货价格趋势及升贴水



图表 5 华南现货价格价格走势及升贴水



图表 6 上海-华南现货价格价格走势及价差变化



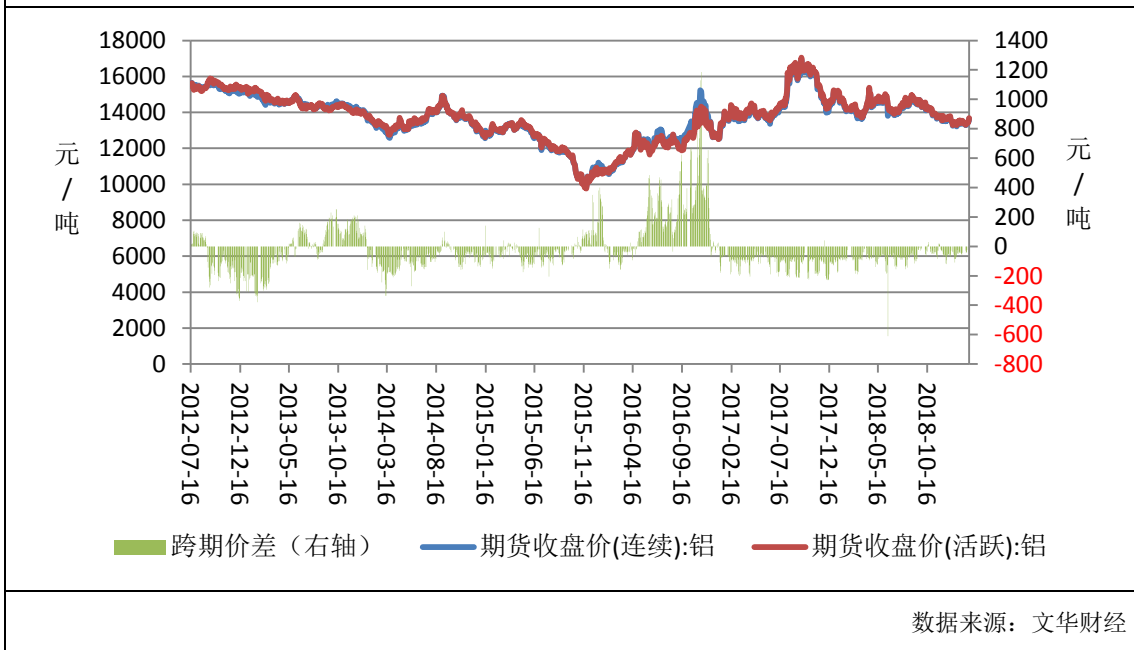
数据来源：文华财经

上海地区现货均价为 14102 元/吨，较上周下跌 78.00 元/吨，波动范围：14060~14180 元/吨。上海地区现货升水期货 71.00 元/吨，较上周走强 91 元/吨，波动范围：10~165 元/吨。

华南地区现货均价为 14108 元/吨，较上周下跌 92.00 元/吨，波动范围：14050~14210 元/吨。比上海地区高 6.00 元/吨，价差较上周缩小 14.00 元/吨。华南地区现货升水期货 77.00 元/吨，较上周走强 77.00 元/吨，波动范围：35~155 元/吨。从数据来看，华南地区消费依然比华东地区消费要好。

2.1.2 跨期价差变化

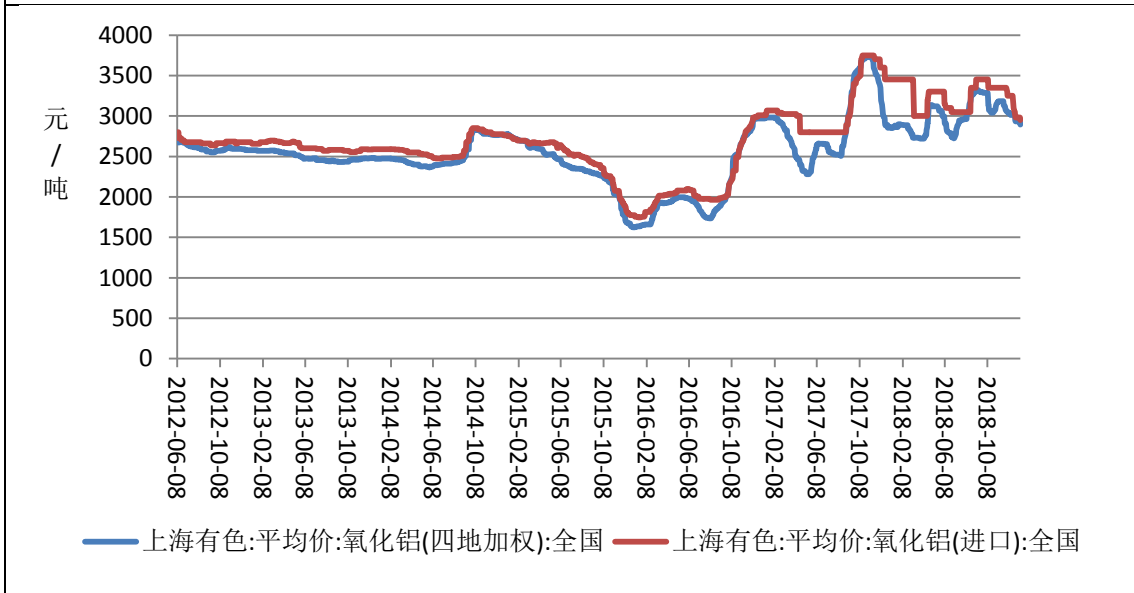
图表 7 沪铝主力合约-近月合约价差变化



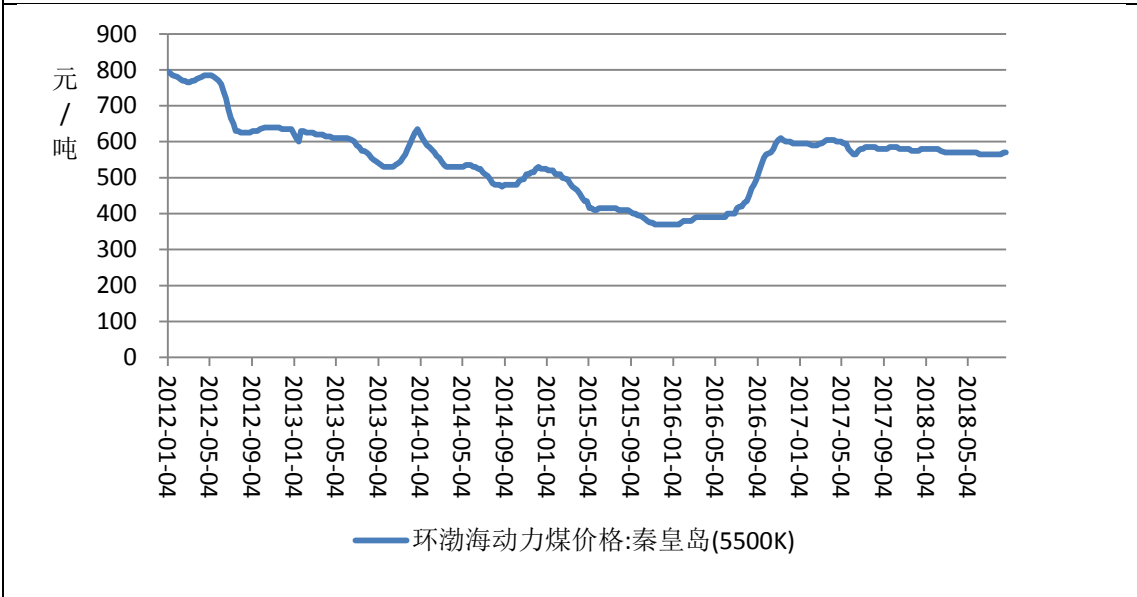
跨期价差方面,本周近月合约升水于主力合约,均值为22.00元/吨,环比上周走强37.00元/吨,波动范围5~45元/吨。并未有跨期套利机会。

2.1.3 电解铝生产成本分析

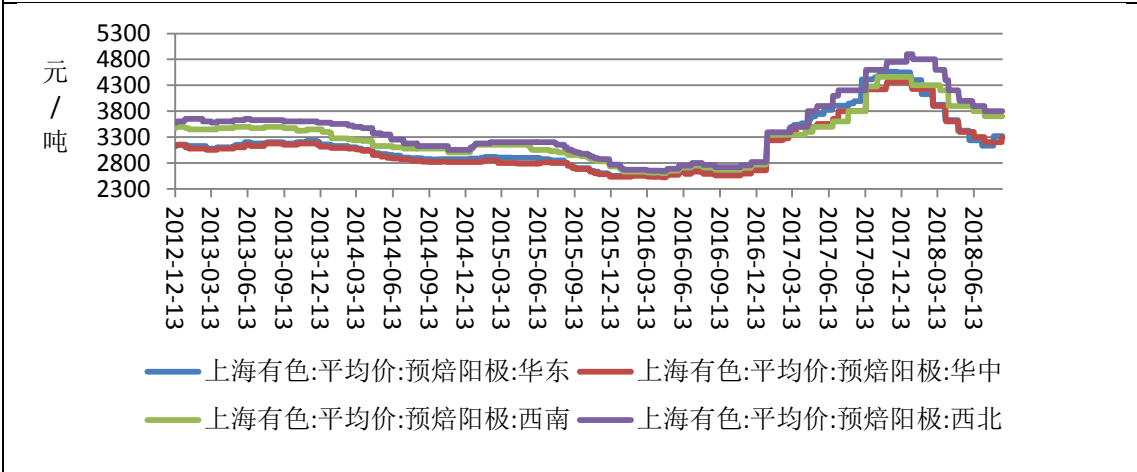
图表 8 国内氧化铝、境外铝价格变化



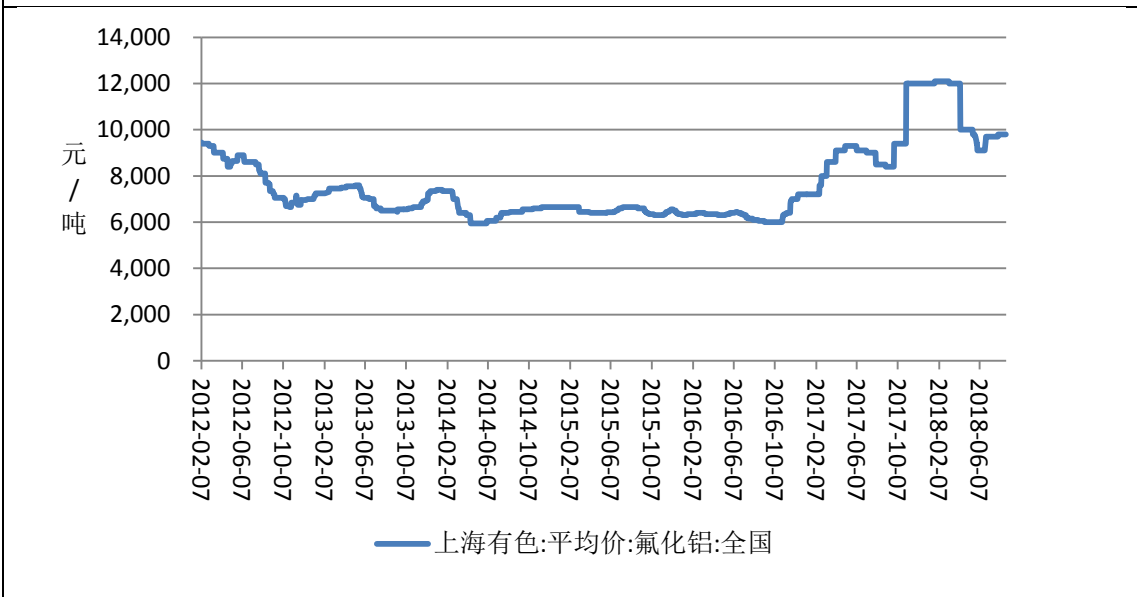
图表 9 环渤海动力煤现货价格走势



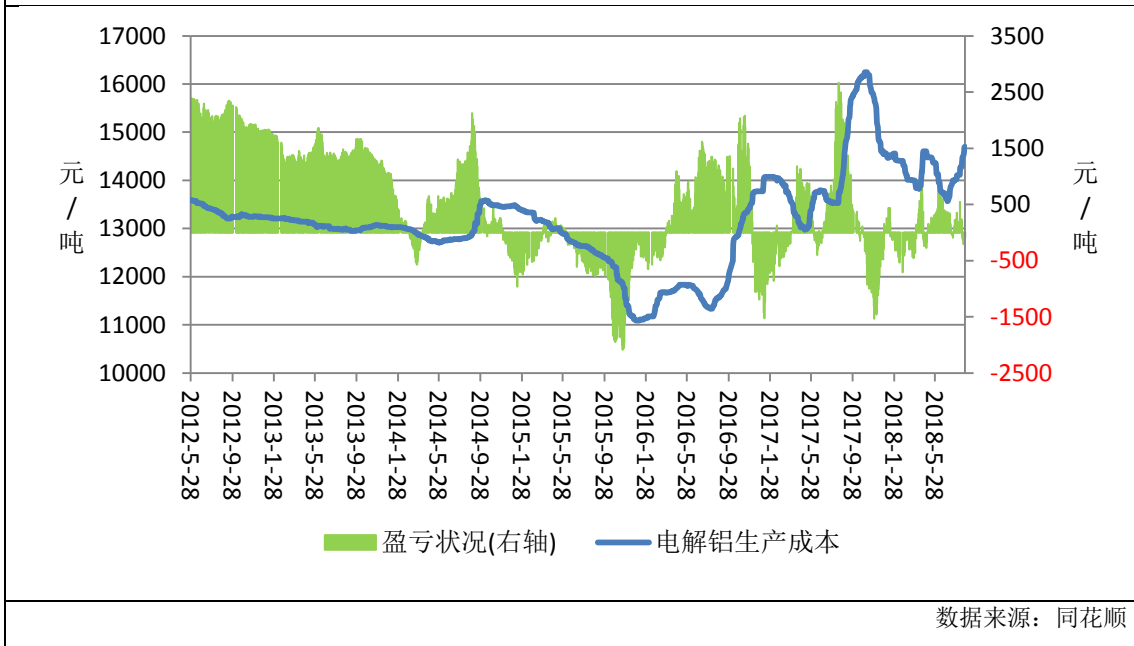
图表 10 预焙阳极价格变化



图表 11 氟化铝价格变化



图表 12 电解铝成本及盈亏变化



本周，国内氧化铝均价为 2717.00 元/吨，较上周上涨 54 元/吨。2018 年同期氧化铝价格为 3127 元/吨。本周氧化铝均价处于近 5 年的第 2 高位。

本周，到港氧化铝均价为 3020.00 元/吨，较上周无变化 2018 年同期均价为 3100 元/吨。本周到港氧化铝均价处于近 5 年的第 2 高位。

截至 4 月 26 日，铝土矿均价为 53.33 元/吨，较上周无变化。2018 年同期均价为 51.67 元/吨。2018 年同期均价为 51.67 元/吨，当前价格处于 5 年同期的第 3 高位。

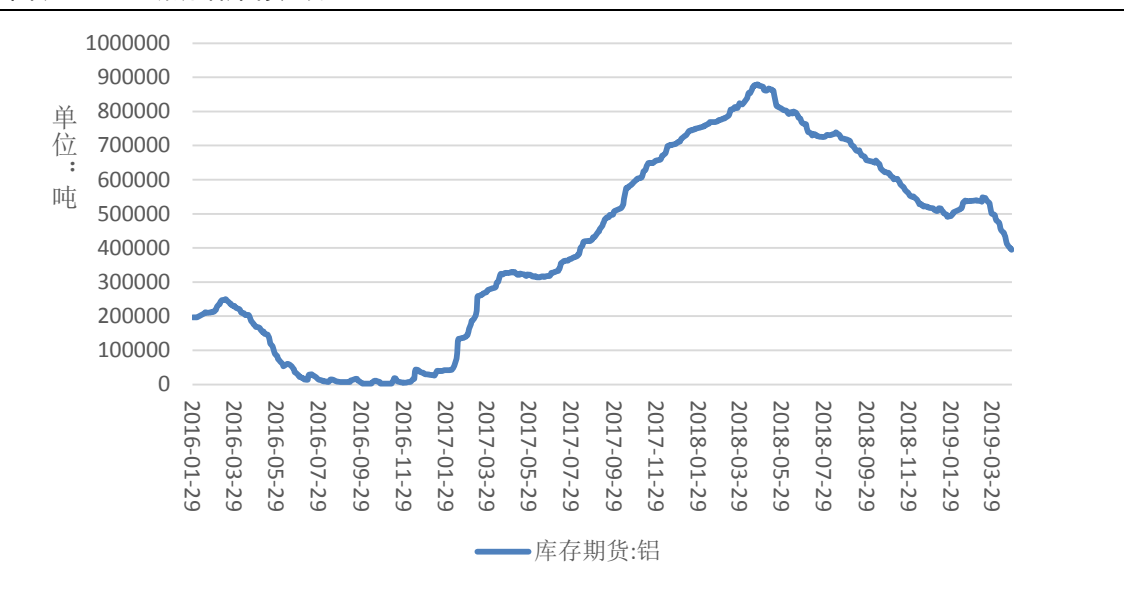
预焙阳极均价为 3405.78 元/吨，较上周下跌 32.97 元/吨。波动范围 3112.5~3700 元/吨。本周均价处于 5 年同期的第 3 高位。

氟化铝均价为 8600 元/吨，较上周无变化。本周均价处于 5 年同期的第 3 高位。

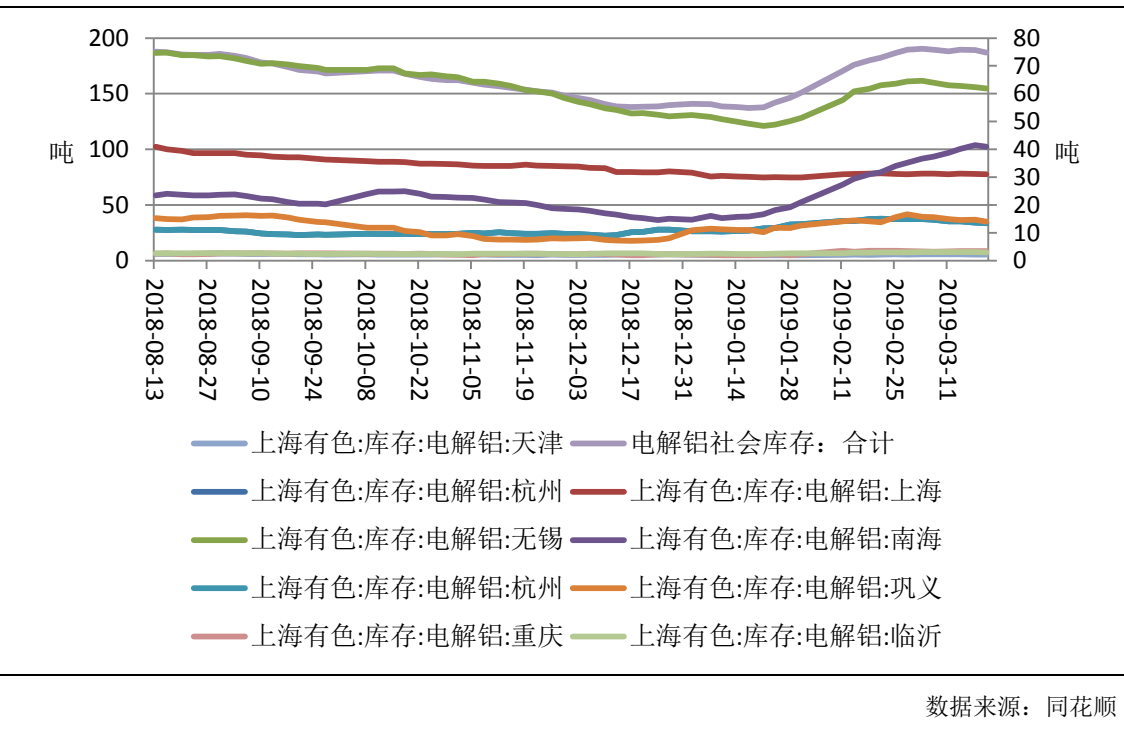
生产成本方面，本周电解铝生产平均成本为 13471.60 元/吨，较上周上涨 148.83 元/吨电解铝平均盈利 708.40 元/吨，盈利水平较上周下降 150.83 元/吨。本周电解铝生产成本处于 5 年的第 4 低位，电解铝盈利水平处于 5 年的第 3 低位。

2.1.4 库存分析

图表 13 上期所铝库存走势



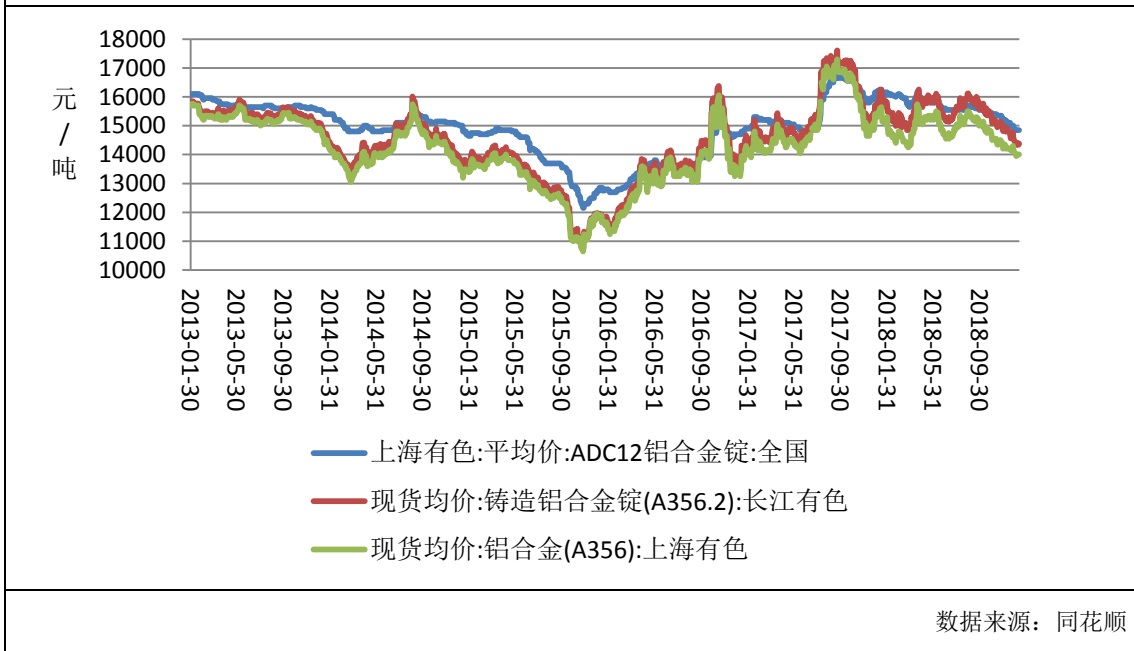
图表 14 上海有色网电解铝社会库存走势



截至5月10日,上海期货交易所铝库存为601362吨,较上周下降20545吨,目前库存小计水平位于5年同期的第2高位。其中期货库存为353553吨,较上周增加309963吨。

社会库存方面,截至5月9日,SMM统计的5地电解铝社会库存为140.9吨,较上周下降3.30吨。去年同期库存为219.6吨。当前库存处于5同期的第2高位。

图表 15 铝合金价格走势

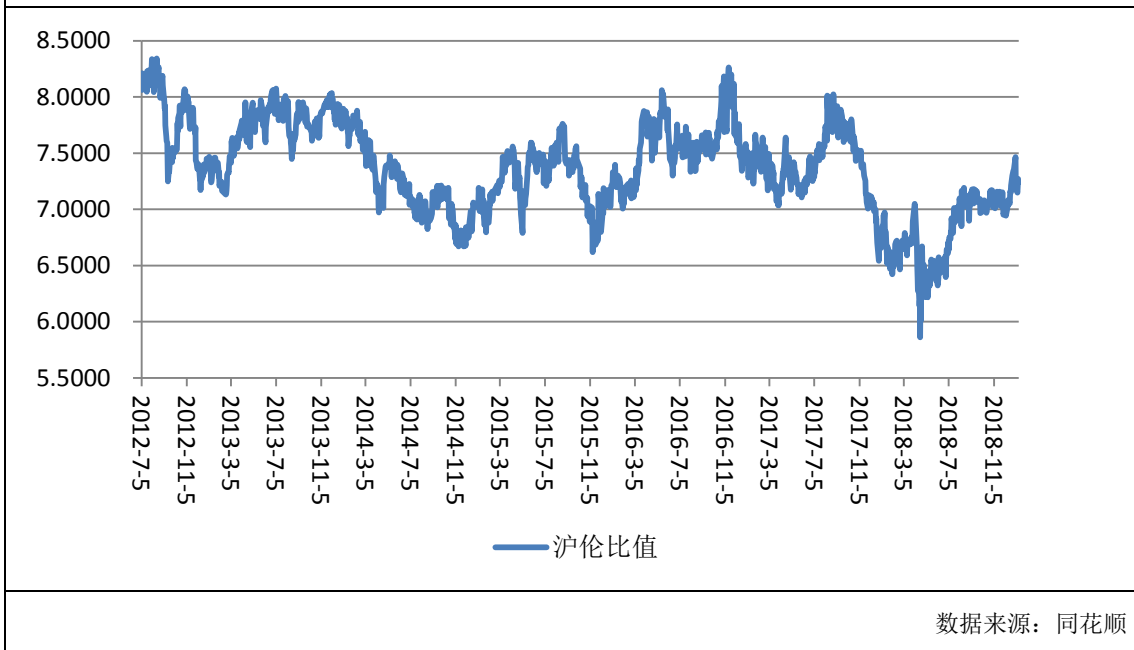


铝合金方面, 本周 ADC12 铝合金锭全国均价为 15800 元/吨, 较上周无变化。波动范围: 15800~15800。

本周 A356.2 铝合金长江均价为 14550 元/吨, 较上周无变化。波动范围: 14550~14550。去年同期均值为 15450.00 元/吨。

本周 A356.2 铝合金上海有色均价为 14550 元/吨, 较上周无变化。波动范围: 14550~14550。去年同期均值为 15450.00 元/吨。

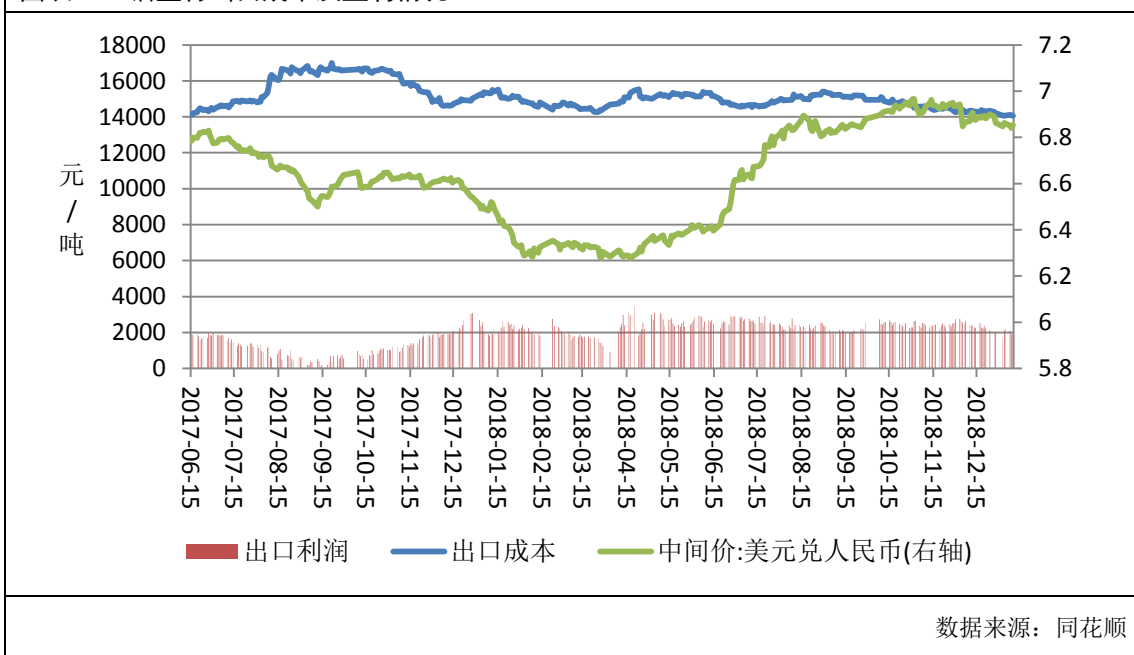
图表 16 沪伦比值走势



本周沪伦比值均值为 7.7683, 较上周下降 0.0503, 波动范围 7.7063~7.8072。本周沪伦

比值高于近 6 年均值 7.3213。去年同期比值为 6.3139。

图表 17 铝型材出口成本及盈利情况

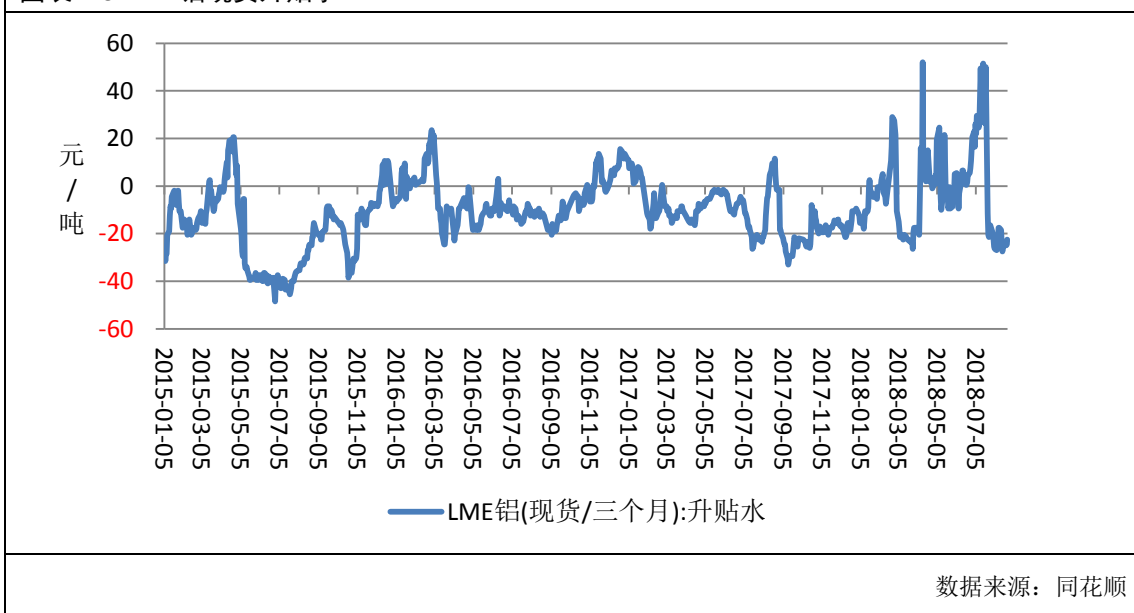


出口方面，截至 5 月 9 日，铝型材出口平均成本为 14747.59 元/吨，较上周下降 88.79 元/吨，出口盈利为 656.83 元/吨，较上周下降 23.20 元/吨。

2.2 境外基本面分析

2.2.1 境外现货升贴水

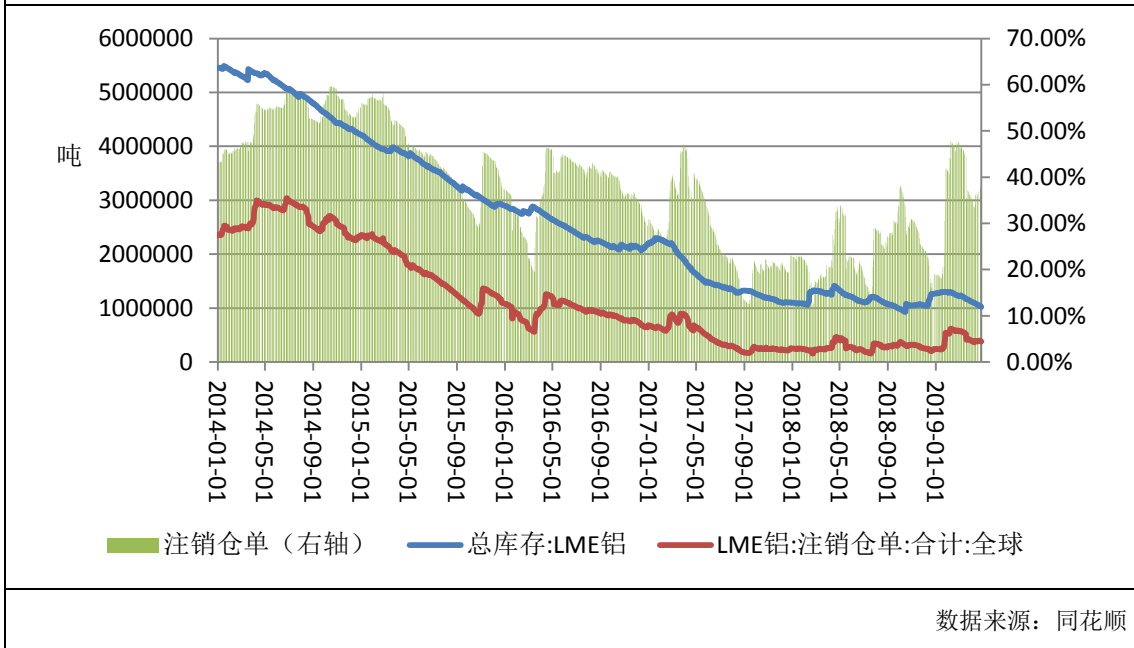
图表 18 LME 铝现货升贴水



本周，伦铝现货升贴水均值为-23.19 美元/吨，较上周走弱 11.51 元/吨；波动范围：

-31.5~0。2017 年同期升贴水均值 2.64 美元/吨。本周升贴水均值处于 5 年同期的最低位。

图表 19 LME 铝库存走势



截至 5 月 10 日,LME 铝库存为 1266575 吨,较上周增加 16325 吨。注销仓单为 417350 吨,较上周增加 41150 吨,注销仓单占比为 32.95%,较上周提高 2.86 个百分点。本周库存水平处于近 5 年同期的第 2 低位。近期库存出现连续交仓情况,主要因为伦敦金属交易所所在马来西亚巴生地区新增了交割仓库。目前现货贴水较明显,后期或还会有交仓出现,利空伦铝。

5. 后市展望

综上所述,外盘库存持续增加,而且宏观氛围偏空,利空伦铝。技术上看,周 K 线轴布林带中轨压制,MACD 指标绿柱放大,预计下周伦铝承压运行,运行区间 1750-1850,关注宏观事件对伦铝的影响。

国内方面,库存快速下降,而且氧化铝企业被要求限产整改,氧化铝价格有支撑,利好铝价。技术上看,周 K 线受布林带上轨压制,MACD 指标双线拐头向上,。预计下周沪铝震荡偏强,运行区间 13900-14300。

研究所

公司研究所具有一批丰富实战经验的期货产业研究员及专业的优秀分析师，致力于为客户提供中国资本市场**前瞻性、可操作性**的投资方案及各类型市场的研究报告，通过对市场进行深度挖掘，提示投资机会和市场风险，完成对资本市场现象、规律的研究探索。

研究范围涉及目前所有商品期货以及金融衍生品；我们推崇**产业链**的研究；我们看重**数量分析法**；我们提倡**独立性**，鼓励分析师在纷繁复杂的环境下保持清醒。

我们将积极依托**股东单位—广州证券**在宏观经济、产业领域的高端研究资源优势，以“**宏观、产业和行情策略分析**”为核心，大力推进市场化和标准化运作，逐步完善研究产品体系，打造具有特色品牌影响力的现代产业与金融研究所。

核心理念：**研究创造价值，深入带来远见**

联系方式



金融研究

020-22139858



农产品研究

020-22139813



金属研究

020-22139817



能源化工

020-23382623

地址：广州市天河区珠江西路5号广州国际金融中心10楼

邮编：510623

免责声明

本报告的信息均来源于公开资料，我公司对这些信息的准确性和完整性不作任何保证，也不保证所包含的信息和建议不会发生任何变更。我们已力求报告内容的客观、公正，但文中的观点、结论和建议仅供参考，报告中的信息或意见并不构成所述品种的操作依据，投资者据此做出的任何投资决策与本公司和作者无关。